



# MSD100C



## 取扱説明書

Rev1.0 Printed 2011/12



## はじめに：

この度は DK-Technologies 社 MSD100C をご購入いただき、誠にありがとうございました。本製品は、TFT カラー液晶ディスプレイを搭載し、アナログ / デジタルの同時入力に対応したスタンダードモデルのアナログ / デジタル同時入力可能カラーマスターサウンドディスプレイです。

### 製造元：DK-Technologies A/S

Marielundvej 37D DK-2730 Herlev Denmark  
<http://www.dk-technologies.net>

### 総輸入販売元：ヒビノインターサウンド株式会社

〒108-0075 東京都港区港南 3-5-12  
 TEL：03-5783-3880 FAX：03-5783-3881  
<http://www.hibino-intersound.co.jp>  
[info@hibino-intersound.co.jp](mailto:info@hibino-intersound.co.jp)



### 安全上の注意：

本製品をご使用するにあたって火災、感電事故、製品使用中の人体への障害を防止するため以下安全上の注意事項を厳守してください。

1. 以下の問題が発生した場合、すぐに電源を切り、本製品の使用を中止し、購入された販売店または当社技術部に修理依頼をしてください。
2. 本製品を以下の環境でご使用、保管しますと故障原因、安全上の問題が発生する恐れがありますので本製品のご使用、保管をしないでください。



- 電源プラグまたは電源ケーブルが破損した場合
- 製品が異常発熱、異臭、異音を発生した場合
- 製品が水・溶剤など液体で濡れてしまった場合
- 異物が製品内に入ってしまった場合



- 水気が多い場所（風呂場・洗面所・プールのそばなど）湿度が高い環境
- 温度上昇がいちじりしい環境（暖房機器の近く、直射日光が当たる場所等）
- 振動の多い機械の上・ほこり・砂塵・粉じんの多い環境

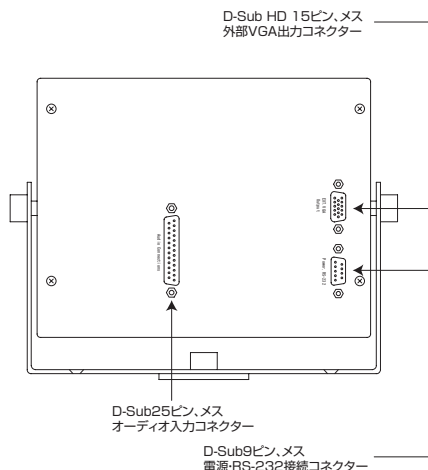


MSD100C は、放送局や全世界的な国際基準の要望に従ってアナログとデジタルどちらの信号も測定することができます。ビルトインのプリセットや PC ベースの設定ソフトによりユニットはユーザーの特定な要望に沿うように変更ができます。

## ■ 設置

オーディオ信号は電源用の配線がなされた 25 ピン Dsub のオスのコネクタに半田付けで接続されます。本体裏側にはオプションの VGA 用のコネクタと RS232 用の 9 ピンのコネクタが付いています。RS232 用のコネクタは外部の PC との通信に用いられます。配線については付録 A を参照してください。

### 【背面コネクタ部】





## ■ スタート

MSD100C はお客様の地域で最も良く利用されるスケールのプリセットがロードされます。初めて MSD100C の電源を入れたときユニットが適切なアナログのスケールのアナログ入力のモードで立ち上がる事にお気づきになるでしょう。

工場出荷時のデフォルトのプリセットは MSD のフロントパネル上の一番左のキー PRE A です。残りの 2 つのキー PRE B と PRE C は純粋なデジタル用とデジタルとアナログの混在したプリセットとなっています。付録 A でメーターにロードされるプリセットのパッケージの概要を確認してください。

アメリカ、ドイツのお客様は US と DE のプリセットパッケージを参照してください。

## ■ 本体での設定

日々の操作において MSD100C は、PRE A から PRE C の 3 つのソフトキーを使い 1 回のキーストロークでプリセットの選択を行ないます。これらのソフトキーをダブルクリックするとプリセットメニューが呼び出されます。メニュー上にあるカーソルを上下へ動かし Assign キーを押すと選んだプリセットが、始めにダブルクリックしたソフトキーに貼り付けられます。この機能によって MSD100C は、フロントパネル上にある 3 つのソフトキーだけで設定されている 11 のプリセットすべてにアクセスすることができます。なお、最後に貼り付け作業を行なったプリセットが電源投入時に呼び出されるデフォルトプリセットとなります。



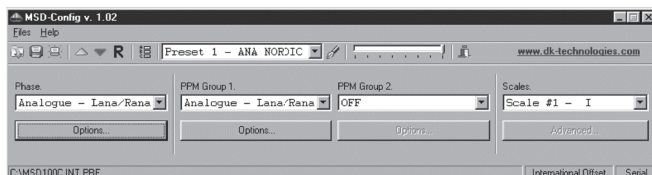
## ■ オフラインコンフィグレーションソフト

MSD-CFG.EXE プログラムの入った CD-ROM が MSD100C には同梱されています。このソフトは Windows98™、Windows2000™ と WindowsXP™ の PC で使うことができます。

※詳細は「MSD-Config for the MSD100C」と書かれたマニュアルを参照してください。

MSD-CFG プログラムを走らせる前に以下のことを確認してください。

- PC モニターの解像度を最低でも 800x600 の 256 カラーにしてください。
- PC で走っているほかのソフトをすべて終了させてください。
- PC からアップロード / ダウンロードしているときは MSD のソフトキーには触らないでください。
- 付属のケーブルで PC のシリアルポートと MSD100C とを接続してください。



付属の CD-ROM を PC に挿入するとオートラン機能がエクスプローラーを立ち上げて CD-ROM の内容を見ることができるようになります。

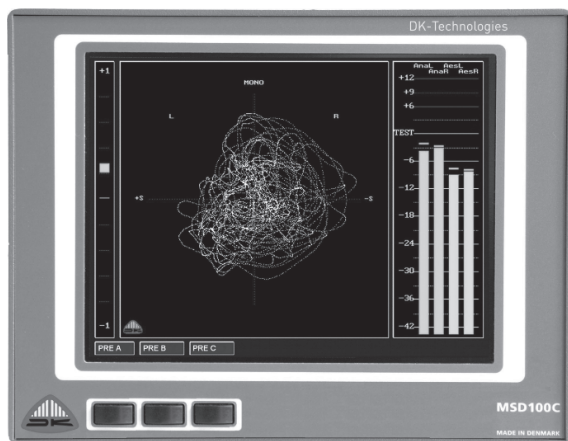
MSD-CFG プログラムは CD-ROM から直接走らせる事が来ますが、内容を変更したりプリセットのパッケージを記録保存したいならば PC のハードディスクの適当なフォルダーに保存してください。



MSD100C と接続しなくても MSD-CFG.EXE を走らせることはできますが、変更したデータは PC に保存しておき、後から MSD ヘダダウンロードすることになります。

デフォルトのカラーセッティングは黄色がデジタルの読み、緑がアナログの読みを表示するようになっています（フェーズオシロスコープと PPM バー）。これは可能性の一部を示したもので、好みにより色々なカラーをセットすることができます。

どうぞ MSD-CFG プログラムを使い多くの可能性があることを感じ取ってください。また次ページからの例を参考に研究してみてください。





## ■ MSD100C ピンコンフィグレーション、25 ピン DSUB コネクタ

メスの XLR キャノンコネクタは下記表にしたがって配線してください。  
配線済みのケーブルもご用意しております。  
オーダー番号 :MSD100C-CABLE/O

XLR		Analogue		Digital	Power	
		Left	Right	AES/EBU	+Vcc. (12-15VDC)	25
Pin 1	GND	2	16	22	Power Ground	12
Pin 2	Hot	14	15	9		
Pin 3	Cold	1	3	21		

25 pole DSUB Audio connections.

## ■ MSD100C プリセットパッケージ

MSD100C にはすぐにご使用できるようプリセットパッケージが付属しています。3つのプリセットパッケージにはお客様の地域で一般的に使われている設定が含まれています。

MSD100C US.PRE	アメリカ及び北米のユーザー用
MSD100C DE.PRE	ドイツの DIN 規格を付くユーザー用
MSD100C INT.PRE	ヨーロッパ規格を使うユーザー用

これらの3つのプリセットパッケージは付属の CD-ROM の PRESETS フォルダの中にあります。別の地域のものに変更する場合はメーターのオフセットと同じくスケールのパッケージも変更となります。



### ■ MSD100C US.PRE contains

Preset	Name	Phasemeter/Oscilloscope		PPM Section		Scale
		Input	Colour	Group 1	Group 2	
1	ANA NBC	A	Green	A	OFF	NBC
2	ANA ABC	A	Green	A	OFF	ABC
3	ANA 40A	A	Green	A	OFF	40A
4	ANA 40C	A	Green	A	OFF	40C
5	DIG NBC	D	Yellow	D	OFF	NBC
6	DIG ABC	D	Yellow	D	OFF	ABC
7	DIG 40A	D	Yellow	D	OFF	40A
8	DIG DMU1	D	Yellow	D	OFF	DMU1
9	A+D 40A	A	Green	A	D	40A
10	D+A 40A	D	Yellow	A	D	40A
11	D+A	D	Yellow	A	D	DMU1

A denotes Analogue input - D denotes Digital input

Softkey assignment: PRE A Preset #3 ANA 40A Booting default preset  
 PRE B Preset #8 DIG DMU1  
 PRE C Preset #9 A+D 40A

### ■ MSD100C DE.PRE contains

Preset	Name	Phasemeter/Oscilloscope		PPM Section		Scale
		Input	Colour	Group 1	Group 2	
1	ANA DIN	A	Green	A	OFF	DIN
2	ANA NORDIC	A	Green	A	OFF	Type I
3	ANA EBU	A	Green	A	OFF	Type IIB
4	ANA VU	A	Green	A	OFF	VU
5	DIG DIN	D	Yellow	D	OFF	DIN
6	DIG DMU1	D	Yellow	D	OFF	DMU1
7	DIG EBU	D	Yellow	D	OFF	Type IIB
8	A+D DIN	A	Green	A	D	DIN
9	D+A DIN	D	Yellow	A	D	DIN
10	A+D DMU1	A	Green	A	D	DMU1
11	D+A DMU1	D	Yellow	A	D	DMU1

A denotes Analogue input - D denotes Digital input

Softkey assignment: PRE A Preset #1 ANA DIN Booting default preset  
 PRE B Preset #5 DIG DIN  
 PRE C Preset #8 A+D DIN



**■ MSD100C INT.PRE contains**

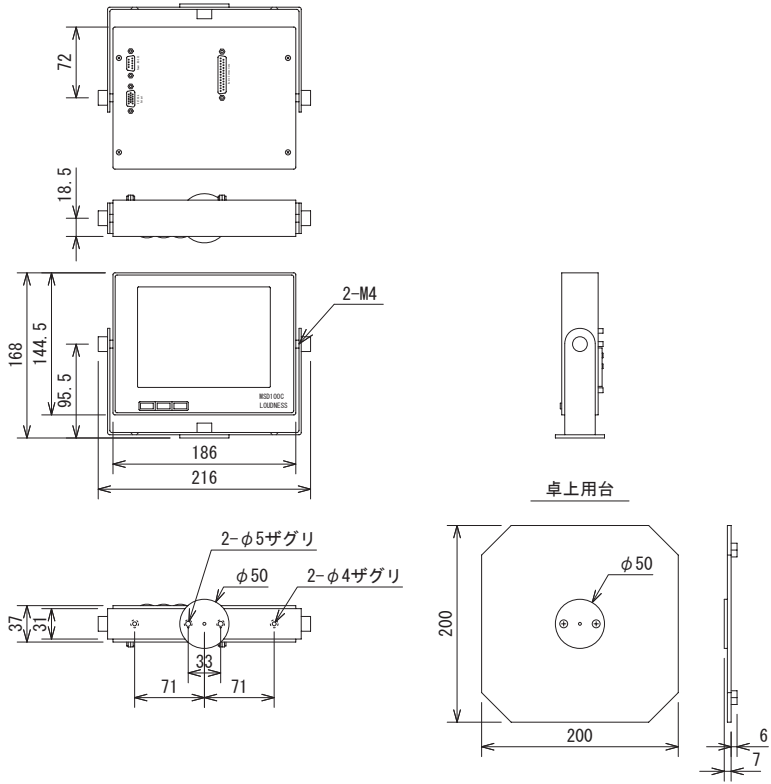
Preset	Name	Phasemeter/Oscilloscope		PPM Section		Scale
		Input	Colour	Group 1	Group 2	
1	ANA NORDIC	A	Green	A	OFF	Type I
2	ANA EBU	A	Green	A	OFF	Type IIB
3	ANA BBC	A	Green	A	OFF	Type IIA
4	ANA VU	A	Green	A	OFF	VU
5	DIG NORDIC	D	Yellow	D	OFF	Type I
6	DIG EBU	D	Yellow	D	OFF	Type IIB
7	DIG BBC	D	Yellow	D	OFF	Type IIA
8	DIG DMU1	D	Yellow	D	OFF	DMU1
9	A+D NOR	A	Green	A	D	Type I
10	D+A NOR	D	Yellow	A	D	Type I
11	D+A DMU1	D	Yellow	A	D	DMU1

A denotes Analogue input - D denotes Digital input

Softkey assignment: PRE A    Preset #1    ANA NORDIC Booting default preset  
PRE B    Preset #8    DIG DMU1  
PRE C    Preset #9    A+D NOR



■ 寸法図





## ■ 仕様

## ディスプレイ

ディスプレイタイプ	LCD
カラー／モノ	カラー
ディスプレイサイズ	135×100
ディスプレイ解像度	640×480

## インターフェース

アナログ入力	2
デジタルAES/EBU入力	1
オーディオコネクタ	D-Sub 25-pin

## MSD100C D-Sub 25ピンアサイン

		アナログ		デジタル
XLR		Left	Right	AES/EBU
Pin 1	GND	2	16	22
Pin 2	Hot	14	15	9
Pin 3	Cold	1	3	21

Power	
+VCC. (12-15VDC)	25
Power Ground	12

## アナライザ

フェイズメーター	+
オーディオベクトルオシロスコープ	+
PPM/VUメータースケール	7パターン

## その他

プリセット	11パターン
VGAアウトプット	D-Sub HD15-pin
電源	12~24V DC DC15V AC100Vアダプター付属
寸法 (mm)	144 (H)×186 (W)×36 (D)



ヒビノインターサウンド株式会社

〒108-0075 東京都港区港南3-5-12 TEL: 03-5783-3880 FAX: 03-5783-3881  
E-mail: [info@hibino-intersound.co.jp](mailto:info@hibino-intersound.co.jp) <http://www.hibino-intersound.co.jp/>