



TECHNICAL NOTE

No:554

June 2022(REV 4)

S21/S31 のアップデート **from V2.6.1 to 3.0.9**

S21、S31 の最新ソフトウェアアップグレードのリンクと詳細については、下記および添付ファイルをご覧ください。
詳細は、アップグレードパッケージのリリースノートをご覧ください。

以下のアップグレードの説明をよく読み、それに従ってください。
このバージョンは V1.2 以降のすべての S-Series のセッションと互換性があります。

以下の手順は、S21/S31 ソフトウェアバージョン V2.6.1 を実行しているコンソールをアップグレードすることを想定しています。

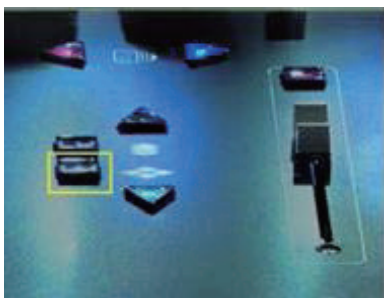
V2.6.1 より前のバージョンからアップデートする場合、ソフトウェアアップデートに含まれるファームウェアのアップグレード要件について、関連するすべての DMI カードを確認してください。

これらのアップグレード作業を行う際は、予想外の障害や不具合を考慮し、
仮設現場での作業、特に当日に本番がある場合は
別の機会に作業することを強くお奨めします。

また仮設・常設を問わず、時間が十分に用意出来ない場合も
同様に別の機会に作業することをお奨めします。

Software upgrade

1. ZIP ファイル (p. 4 のリンク参照) をダウンロードし、update.dcu というファイルをコンピュータで解凍 / 展開します。
2. 解凍したファイルをコンソールに付属している USB キーのルートフォルダにコピーします (ファイルはサブフォルダではなくルートフォルダにあること、また update.dcu というファイル名であることを確認してください)。
3. コンソールの電源を切る
4. コンソールの USB ポートに USB キーを挿入します。
5. コンソールワークサーフェスの「Overview」ボタンを押し続ける (下の画像参照)



6. コンソールの電源を入れ、「Overview」ボタンを約 5 秒間押し続けたままにして、離します。
7. 時計アイコンから始まる一連のアイコンが画面に表示されます。
8. コンソールアプリケーションが起動するのを待ちます。
9. メインメニューを開き、画面下部のバージョン番号を確認する。 - V3.0.9 であること
10. コンソールの電源を再投入する。
11. アップグレード完了。

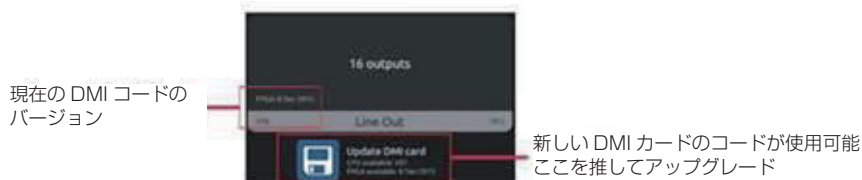
DMI Card - Firmware upgrade

アップグレードするソフトウェアのバージョンによっては、V3.0.9 で新しい DMI カードのコードが使用できる場合があります。ソフトウェアアプリケーションのアップグレードが完了したら、メインメニュー > システム > DMI カードに移動し、そのページにあるアップグレードボタンでインストールされている DMI カードをアップグレードしてください。

V2.2 からのアップグレードの場合、DMI AMM、DMI ME、DMI MAD1 B、DMI MAD1 C のファームウェアアップデートが利用できるようになります。

V2.3, V2.3.1, V2.4, V2.5 からアップグレードする場合、他の DMI カードのファームウェアの更新が必要な場合があります。

1. インストールされている DMI カードにアップグレードが必要な場合、カード表示の下にあるボタンに「Update DMI Card」と表示されます。
2. アップグレード作業を開始する前に、DMI カードから外部機器をすべて取り外していることを確認してください。
3. このボタンを押してカードのアップグレードを行い、処理が完了するまで待ちます。
CPU と FPGA の両方のアップデートが必要な場合は、2 つのプロセスの間に短い休止時間がありますので、両方のプロセスが完了するのを待ちください。
4. カードが正常にアップデートされたら、「Current」と「Available」のコードバージョンが一致することを確認してください。
CPU と FPGA の両方が最新であることを確認し、もし最新でない場合は、もう一度「Update DMI Card」ボタンを押してください。
5. 次にコンソールの電源を入れ、手順を完了します。



CONSOLE SOFTWARE

S21 - V3.0.9 コンソールソフトウェアパッケージ (このテクニカルノートを含む) は、以下からダウンロードできます。

https://digico.biz/base_product/s21/

S31 - V3.0.9 コンソールソフトウェアパッケージ (このテクニカルノートを含む) は、以下からダウンロード可能です。

https://digico.biz/base_product/s31/

S21 または S31 に対応する正しいアップデートを使用していることを確認してください。

注意：S21/S31 を S-Series iPad アプリと一緒に使用する場合、V3.0.9 へのソフトウェアアップグレード完了後、コンソールの IP アドレス、サブネットマスク、ポート情報を再度入力する必要がある場合があります。

OFFLINE SOFTWARE

Windows 版、Mac 版のオフラインバージョン V3.0.9 は、上記のリンク先からもダウンロードできます。

重要な注意：チャンネルのアップグレードで提供される 8 つの追加バスはデフォルトの名前を持っており、これらはグループ 7 と 8 などの既存のバスと同じ名前を持っている場合があります (リリースノートを参照)。混乱を避けるために、これらのバスの名前を変更する必要があります。追加バスのデフォルトセットは 1 つのモノラルグループと 7 つのステレオグループで構成されていますが、これらは通常通りの方法でグループまたは Aux モードでモノラルまたはステレオにいつでも変更することができます。

60/24 モードにアップグレードした後、コンソールを 48/16 モードに戻すと、入力 Ch 49-60 と Buss 17-24 が使用できなくなります。